

DK 623.442.2
Zuch Reg.

2 Exemplare wurden
mit denselben Coarresturen
wie im vorliegenden am
25/VIII 99 von P. J. G.
gerichtet

17

Ordonnanz

zum

Schweizerischen Repetier-Karabiner

Modell 1893.



Vom schweizerischen Bundesrate genehmigt

den 1. März 1895.



Ordonnance

du

Mousqueton suisse à répétition

Modèle 1893.



Approuvée par le Conseil Fédéral suisse

le 1. mars 1895.

Inhaltsverzeichnis.

	Seite
Benennung, Material und Ausarbeit	2—5
Masse und Gewichte	4—5
Ordonnanz-Änderungen	6—7

Zeichnungen

Tafel I. Fig. 1	Lauf und Totalansicht.
» II. » 2—30	Ansichten und Schnitte.
» III. » 2	Details.
» IV. » 3—10	»
» V. » 11—24	»
» VI. » 25—40	»
» VII. » 41—49	»
» VIII. » 50—51	»
» IX. » 52—57	Zugehör, Patrone und Ladeschachtel.

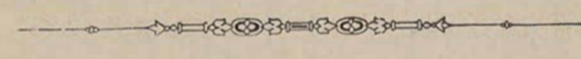


Table des matières.

	Page
Nomenclature, Matière et Finissage	2—5
Poids et mesures	4—5
Changements apportés à l'ordonnance	6—7

Dessins

Planche I. fig. 1.	Canon et vue totale.
» II. » 2—30	Vues et coupes.
» III. » 2	Détails.
» IV. » 3—10	»
» V. » 11—24	»
» VI. » 25—40	»
» VII. » 41—49	»
» VIII. » 50—51	»
» IX. » 52—57	Accessoires, Cartouche et Chargeur.

Taf.	Fig.	Benennung	Material	Anarbeit der Einzelteile		Bemerkungen
I.	1	Lauf	Gussstahl	—	bronziert	Festigkeit 79 kg, Dehng. 12 ⁰ / ₀
VI.	34	Oberband	Bessemerstahl	—	"	
"	35	" Schraube	"	Härtung 2.	grau	
"	36	Korn	"	" 1.	bronziert	
"	25	Visier, Fuss	"	" 2.	"	
"	26	" " Schraube	"	" 1.	grau	
"	27	" Blatt	"	" 2.	bronziert	
"	28	" " Schraube	"	" 2.	grau	
"	29	" " Feder	Gussstahl	" 1.	bronziert	
"	30	" Klappe	Bessemerstahl	" 2.	"	
"	31	" " Stift	Gussstahldraht	" 1.	"	
"	32	" " Feder	Gussstahl	" 1.	"	
"	33	" " " Schraube	Bessemerstahl	" 1.	"	
III.	2	Verschlussgehäuse	"	" 2.	"	Festigkeit 40 kg, Dehng. 25 ⁰ / ₀
IV.	6	" halter	"	" 2.	"	
"	7	" " Schraube	"	" 2.	grau	
"	8	" " Feder	Gussstahldraht	Härtung 1.	schwarz	
V.	17	Abzug	Bessemerstahl	" 2.	bronziert	
"	18	" Stift	Gussstahldraht	" 1.	blank	
"	19	" Hebel	Bessemerstahl	" 2.	grau	
"	20	" " Stift	"	" 1.	blank	
"	21	" Stange	"	" 2.	grau	
"	22	" Feder	Gussstahldraht	" 1.	schwarz	
"	23	Auswerfer	Bessemerstahl	" 2.	grau	
"	24	" Stift	Gussstahldraht	" 1.	blank	
IV.	3	Griffstück	Bessemerstahl	" 2.	"	Festigkeit 40 kg, Dehng. 25 ⁰ / ₀
"	3	Einsatzring	"	" 1.	"	
"	4	" Schraube	"	—	"	
"	5	Ausziehernut "	"	—	"	
"	9	Sperrklappe	"	Härtung 2.	grau	
"	10	" Schraube	"	" 2.	"	
"	9 ^a	" Feder	Gussstahl	Härtung 1.	"	
V.	11	Verschlusszylinder	"	" 2.	blank	Festigkeit 79 kg, Dehng. 12 ⁰ / ₀
"	12	" " Zylindermutter	Bessemerstahl	" 2.	"	
"	13	Auszieher	Gussstahl	" 1.	"	
"	15	Schlagstift	"	" 2.	"	
"	16	Schlagfeder	" draht	" 1.	schwarz	
"	14	Hahn	Bessemerstahl	" 2.	grau	
VII.	47	Magazin	" blech	—	bronziert	
"	48	" Platte	" "	—	"	
"	49	" Feder	Stahldraht	hartgezogen	blank	
"	50	Schaft	Nussbaumholz	geschliffen, geölt und firnissiert	"	
"	51	Handschutz	"	" "	"	
"	52	" Feder, vordere	Gussstahlblech	Härtung 1.	schwarz	
"	53	" " hintere	"	" 1.	"	
"	54	" " niete	Messing	—	—	
"	55	Bügel schraubenfutter (lang)	"	—	—	
"	56	" " (kurz)	"	—	—	
"	41	Abzughügel	Bessemerstahl	—	bronziert	
"	44	Magazinfall	"	Härtung 2.	grau	
"	45	" " Schraube	"	" 1.	"	
"	46	Fallenfeder	Gussstahldraht	" 1.	schwarz	
"	42	Vordere Bügel schraube	Bessemerstahl	" 2.	grau	
"	43	Hintere "	"	" 2.	"	

Pl.	Fig.	Nomenclature	Matière	Pièces à l'état fini		Observations
I.	1	Canon	Acier fondu	—	bronzé	Résist. 79 kg, allongement 12 ⁰ / ₀
VI.	34	Embouchoir	" Bessemer	—	"	
"	35	Vis d'embouchoir	" "	Trempe 2.	gris	
"	36	Guidon	" "	" 1.	bronzé	
"	25	Hausse, pied de hausse	" "	" 2.	"	
"	26	Vis du pied de hausse	" "	" 1.	gris	
"	27	Planche de hausse	" "	" 2.	bronzé	
"	28	Vis de planche de hausse	" "	" 2.	gris	
"	29	Ressort " " "	Acier fondu	Trempe 1.	bronzé	
"	30	Feuillet " " "	" Bessemer	" 2.	"	
"	31	Goupille du feuillet	Fil d'acier fondu	" 1.	"	
"	32	Ressort " " "	Acier fondu	" 1.	"	
"	33	Vis de ressort du feuillet	" Bessemer	" 1.	"	
III.	2	Boîte de culasse	" "	" 2.	"	Résist. 40 kg, allongement 25 ⁰ / ₀
IV.	6	Arrêt de "	" "	" 2.	"	
"	7	Vis de l'arrêt de culasse	" "	" 2.	gris	
"	8	Ressort de l'arrêt de culasse	Fil d'acier fondu	Trempe 1.	noir	
V.	17	Détente	Acier Bessemer	" 2.	bronzé	
"	18	Goupille de détente	Fil d'acier fondu	" 1.	blanc	
"	19	Lévier " "	Acier Bessemer	" 2.	gris	
"	20	Goupille du levier	" "	" 1.	blanc	
"	21	Gâchette	" "	" 2.	gris	
"	22	Ressort de détente	Fil d'acier fondu	" 1.	noir	
"	23	Ejecteur	Acier Bessemer	" 2.	gris	
"	24	Goupille de l'éjecteur	Fil d'acier fondu	" 1.	blanc	
IV.	3	Poignée	Acier Bessemer	" 2.	"	Résist. 40 kg, allongement 25 ⁰ / ₀
"	3	Anneau-guide	" "	" 1.	"	
"	4	Vis de l'anneau-guide	" "	—	"	
"	5	Vis de rainure de l'extract.	" "	—	"	
"	9	Arrêt de sûreté	" "	Trempe 2.	gris	
"	10	Vis de l'arrêt de sûreté	" "	" 2.	"	
"	9 ^a	Ressort de " " "	Acier fondu	Trempe 1.	"	
V.	11	Cylindre obturateur	"	" 2.	blanc	Résist. 79 kg, allongement 12 ⁰ / ₀
"	12	Ecrin (du cylindre)	Acier Bessemer	" 2.	"	
"	13	Extracteur	" fondu	" 1.	"	
"	15	Broche de percussion	" "	" 2.	"	
"	16	Ressort " " "	Fil d'acier fondu	" 1.	noir	
"	14	Chien	Acier Bessemer	" 2.	gris	
VII.	47	Magasin	Tôle d'acier Bessemer	—	bronzé	
"	48	Planche de magasin	" " "	—	"	
"	49	Ressort " " "	Fil d'acier	durci par l'étirage	blanc	
"	50	Fût	Bois de noyer	poli, huilé et passé au vernis	"	
"	51	Garde-main	" " "	"	"	
"	52	Ress' antér. du garde-main	Tôle d'acier fondu	Trempe 1.	noir	
"	53	" postérieur "	" " "	" 1.	"	
"	54	Rivet de ress. du garde-m.	Laiton	—	—	
"	55	Douille de vis de sougarde (long.)	"	—	—	
"	56	" " " (courte)	"	—	—	
"	41	Sougarde	Acier Bessemer	—	bronzé	
"	44	Arrêt de magasin	"	Trempe 2.	gris	
"	45	Vis d'arrêt de magasin	"	" 1.	"	
"	46	Ressort d'arrêt de magasin	Fil d'acier fondu	" 1.	noir	
"	42	Vis antérieur de sougarde	Acier Bessemer	" 2.	gris	
"	43	" postérieure " "	" "	" 2.	"	

Taf.	Fig.	Benennung	Material	Ausarbeit der Einzelteile	Bemerkungen
VI.	37	Unterband	Bessemerstahl	—	bronziert
"	38	Bandfeder	Martinstahl	Härtung 1.	"
"	38	" Mutter	Bessemerstahl	—	blank
"	39	Kolbenkappe	"	—	bronziert
"	40	" Schrauben	Eisen	Härtung 2.	grau
IX.	—	Zugehör			
"	57	Soldatenmesser	Nach Special- Vorschriften		
"	58	Patronenlagerreiniger			
"	59	Putzschaur mit Metallputzlappen			
—	—	Fettbüchse			
IX.	60	Patrone			
"	61	Ladeschachtel			

Anmerkung.

Härtung 1. = Federhart, kirschrot gegläht, in Leinöl abgekühlt, mit Talg abgebrannt und wieder in Leinöl abgekühlt.
Härtung 2. = Glashart, kirschrot gegläht, mit Härtepulver bestreut, nochmals erwärmt und in Leinöl abgekühlt. (Nur die bestreute Fläche wird glashart.)

Hauptsächliche Masse und Gewichte.

Längen und Dimensionen.	Normal Dimension	Toleranz
	mm	mm
Länge des Karabiners	1020	-1,5
" " Laufes	550	-1,0
" der Visierlinie (Stellung 300 Meter)	417	-0,5
" " " " (" 400 ")	473,5	-0,5
" des Anschlagens	318	-1,0
" Patronenlagers bis zum 1 ^{ten} Konus (von der Stirnfläche des Cylinders gemessen)	44,5	-0,1
(Mit Stahlpatrone 44,5 muss sich der Verschluss vollständig vorschieben, mit Stahlpatrone 44,0 darf sich derselbe nicht völlig schliessen lassen.)		
Durchmesser der Bohrung über die Felder (Kaliber)	7,40	+0,06
(Der Cylinder 7,12 muss, der Cylinder 7,50 darf nicht vollständig in die Bohrung des Laufes gehen.) Seit Januar 1904 für Kartpatrone bis 4,60 mm.		
Züge 3, konzentrisch.		
Breite	3,8	±0,15
Tiefe	0,125	±0,025
Drall (von links nach rechts) 1 Umgang auf	270	—
Kornhöhe über der Laufachse	19,5	—
Visieranschnitt rechts neben der Laufachse um:	0,5	—
Visierhöhen über der Laufachse:		
Für Distanz	Meter	300 400 500 600 700 800 900 1000 1100 1200
	mm	22,85 24,6 26,35 27,95 30,0 32,5 34,85 37,7 40,85 44,5
Anfangsgeschwindigkeit des Geschosses (25 m vor der Laufmündung gemessen)	560 Meter	
Gewichte.	Normal	Toleranz
	kg	g
Gewicht des fertigen Karabiners	3,100	+200 -100
Erforderliches Gewicht zum Öffnen des Verschlusses	13,00	—
" " " Abziehen des Abzuges	2,500	+500
Gewicht der Patrone	0,0272	
" des Geschosses	0,0138	
" der Pulverladung	0,0019	
Gasdruck per cm ² (2500 Atmosphären)	2500	

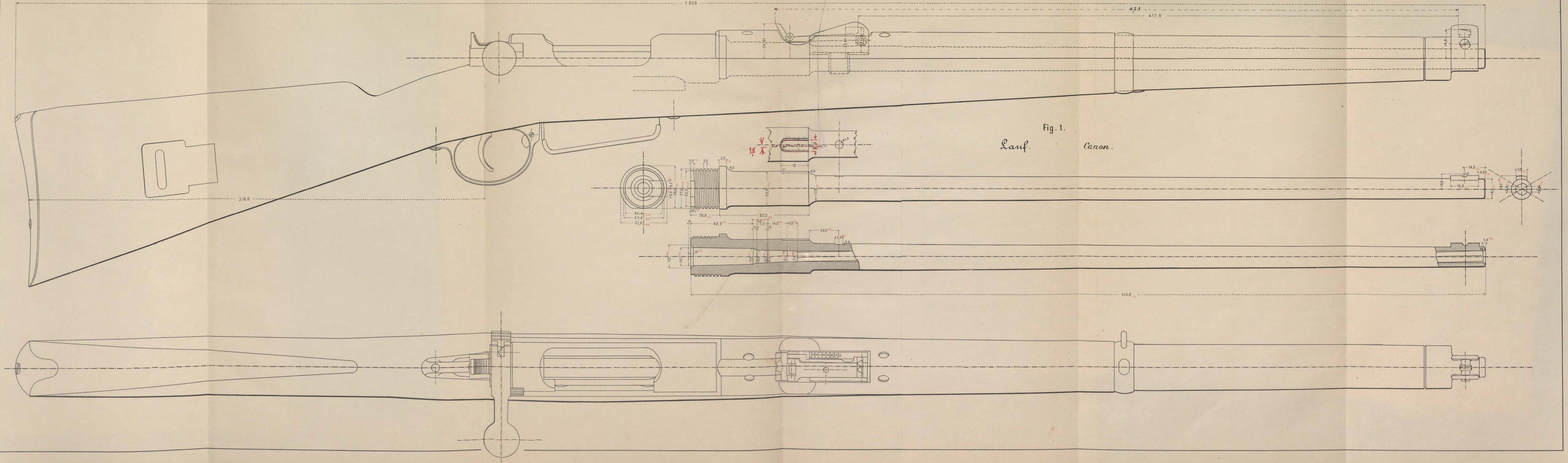
Pl.	Fig.	Nomenclature	Matière	Pièces à l'état fini	Observations
VI.	37	Anneau	Acier Bessemer	—	bronze
"	38	Ressort d'anneau	" Martin	Trempe 1.	"
"	38	Ecran du ressort d'anneau	" Bessemer	—	blanc
"	39	Plaque de couche	"	—	bronze
"	40	Vis de plaque de couche	Fer	Trempe 2.	gris
IX.	—	Accessoires			
"	57	Couteau de soldat	Prescription spéciale		
"	58	Curette			
"	59	Cordeau avec tissu métallique			
—	—	Boîte à graisse			
IX.	60	Cartouche			
"	61	Chargeur			

Observation.

Trempe 1. = douce, chauffer au rouge-cerise, tremper dans l'huile de lin, passer au suif, rechauffer et retremper dans l'huile de lin.
Trempe 2. = dure, chauffer au rouge-cerise, passer à la poudre à tremper, rechauffer et retremper dans l'huile de lin. Les surfaces saupoudrées précédentes seules la trempe dure.

Poids et mesures principaux.

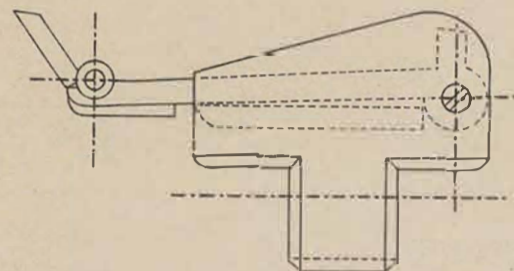
Longueurs et dimensions.	Dimensions normales	Tolérances
	mm	mm
Longueur du mousqueton	1020	-1,5
" canon	550	-1,0
" de la ligne de mire (à 300 m)	417	-0,5
" " " " (à 400 m)	473,5	-0,5
" de la couche	318	-1,0
" de la chambre à cartouche jusqu'au 1 ^{er} cône (depuis la surface antérieure du cylindre)	44,5	-0,1
(avec la cartouche d'acier de 44,5 la culasse doit se fermer à fond, " " " " " 44,0 la culasse ne doit pas se fermer.)		
Diamètre du forage (calibre)	7,40	+0,06
(Le cylindre calibre de 7,48 doit, celui de 7,50 ne doit pas entrer à fond dans le forage du canon.)		
Rayures 3 concentriques		
largeur	3,8	±0,15
profondeur	0,125	±0,025
pas des rayures (de gauche à droite) 1 tour sur	270	—
Élévation du guidon au-dessus de l'axe du canon	19,5	—
cran de mire à droite de l'axe du canon de	0,5	—
Élévation de la hausse au-dessus de l'axe du canon.		
Pour la distance de	Mètres	300 400 500 600 700 800 900 1000 1100 1200
	mm	22,85 24,6 26,35 27,95 30,0 32,5 34,85 37,7 40,85 44,5
Vitesse initiale du projectile (mesurée à 25 m devant la bouche du canon)		
	560 mètres	
Poids.	Poids normal	Tolérance
	kg	g
Poids du mousqueton fini	3,100	+200 -100
Poids nécessaires pour l'ouverture de la culasse	13,00	—
" " " le démonte	2,500	+500
" de la cartouche	0,0275	
" du projectile	0,0138	
" de la charge	0,0019	
Pression de gaz par cm ² (2500 atmosphères)	2500	



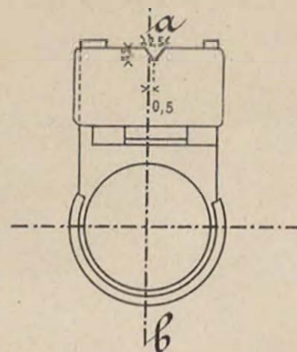
Visir.

Hausse.

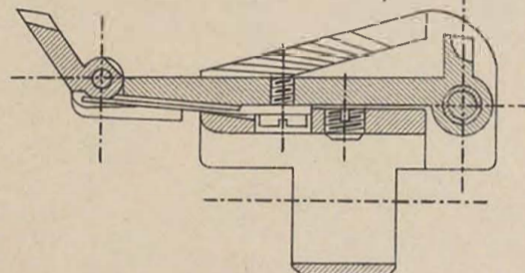
Seitenansicht.
Vue de côté.



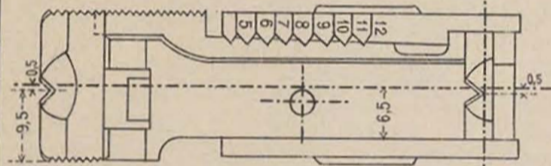
Hintere Ansicht.
Vue d'arrière.



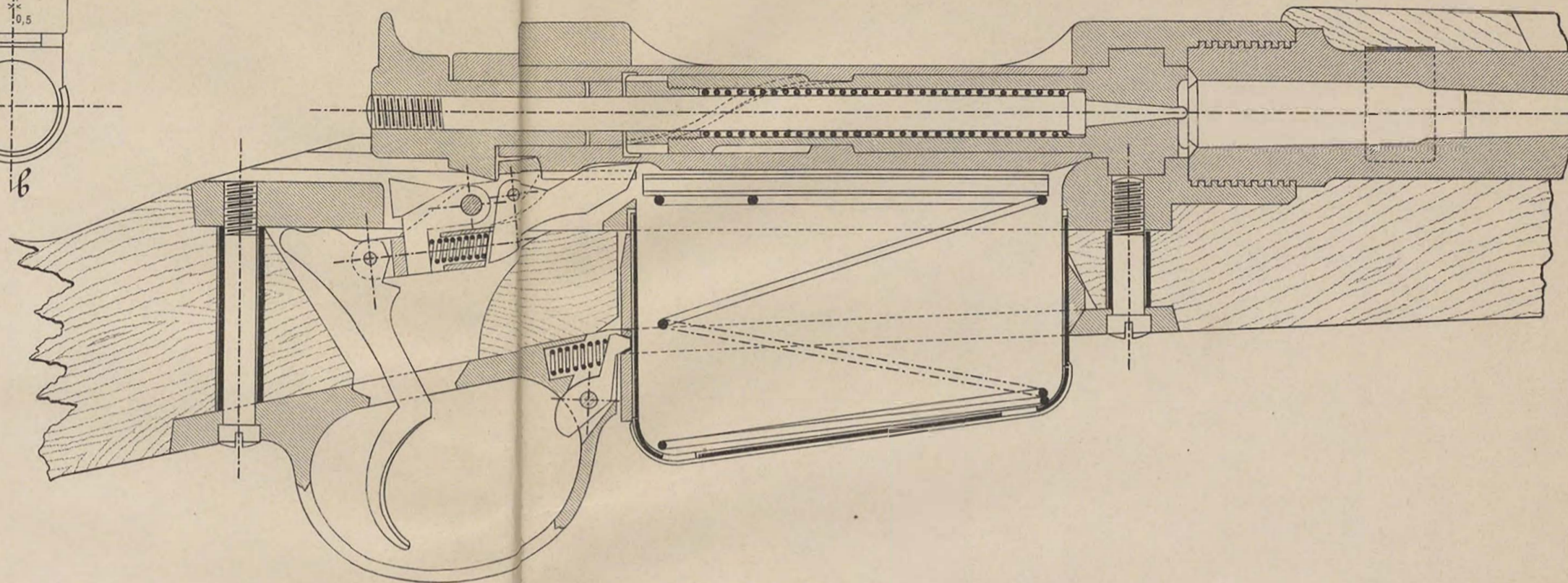
Längenschnitt nach: a-b.
Coupe longitudinale par: a-b.



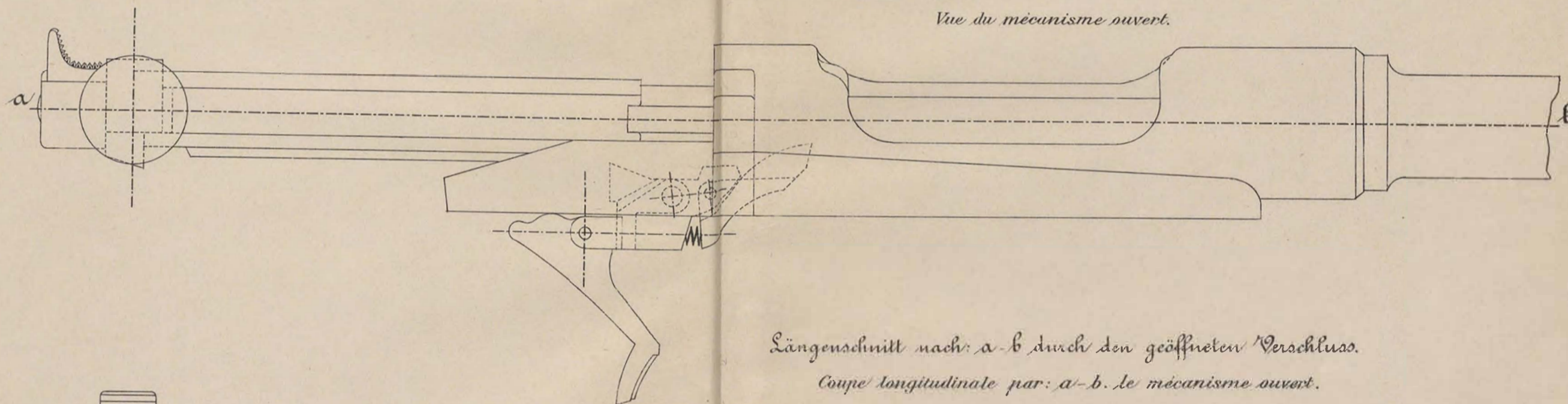
Ansicht von oben. Vue de dessus.



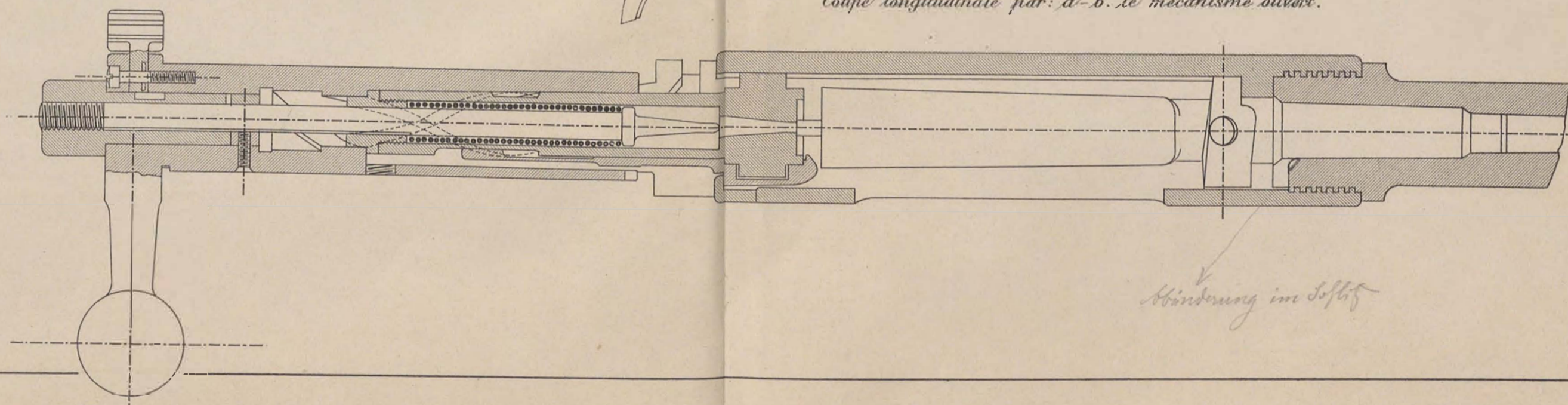
Längenschnitt durch den Verschlussmechanismus nach abgegebenem Schuss.
Coupe longitudinale par le mécanisme le coup étant parti.



Ansicht des geöffneten Verschlussmechanismus.
Vue du mécanisme ouvert.

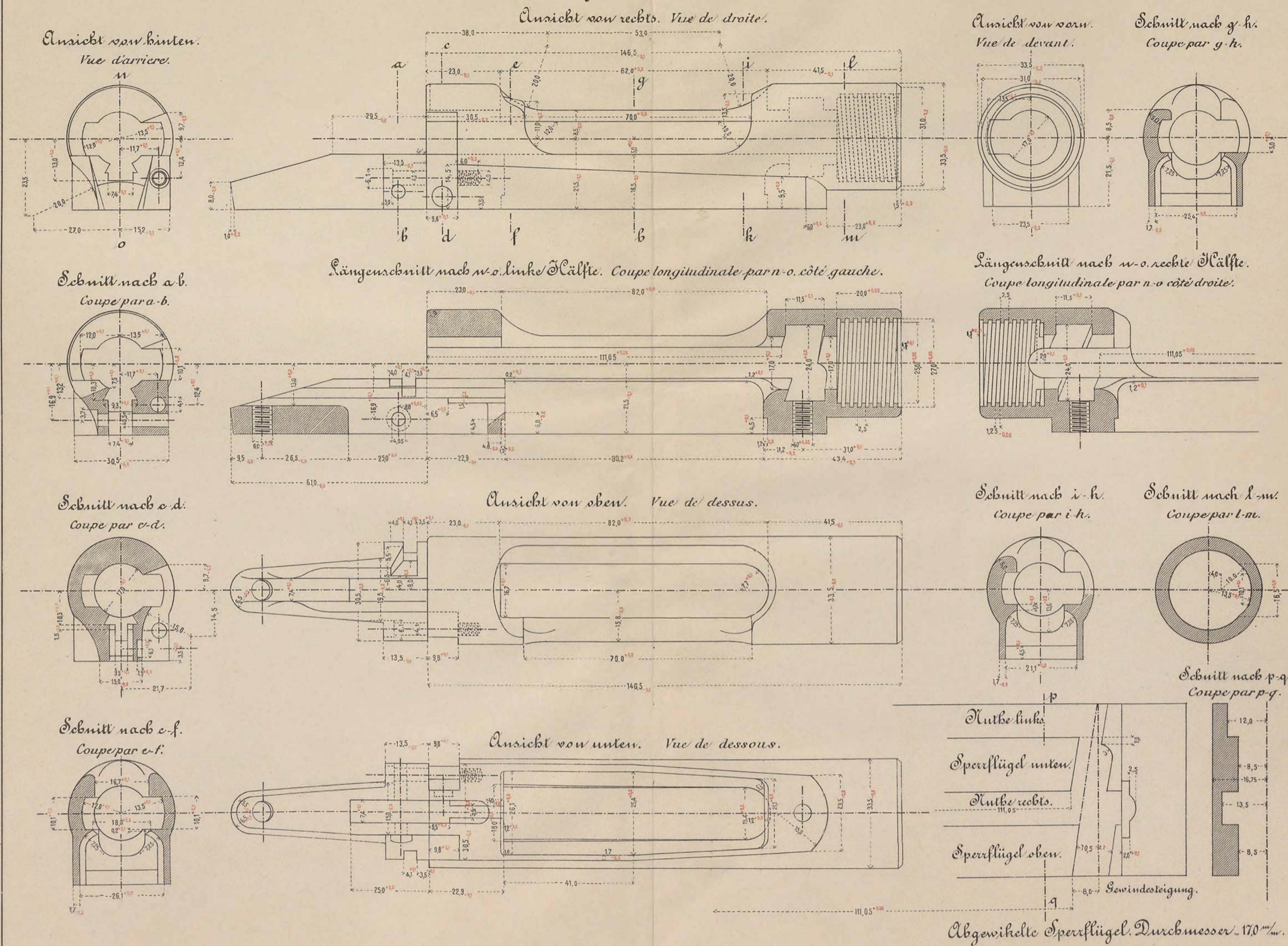


Längenschnitt nach: a-b durch den geöffneten Verschluss.
Coupe longitudinale par: a-b. le mécanisme ouvert.



Abänderung im Stoff

Fig. 2. Verschlussgehäuse. Boite de culasse.



Visirfuss. Fig: 25. Pied de hausse
Ansicht von hinten. Vue d'arrière
Ansicht von rechts. Vue de droite.
Ansicht von vorn. Vue de devant

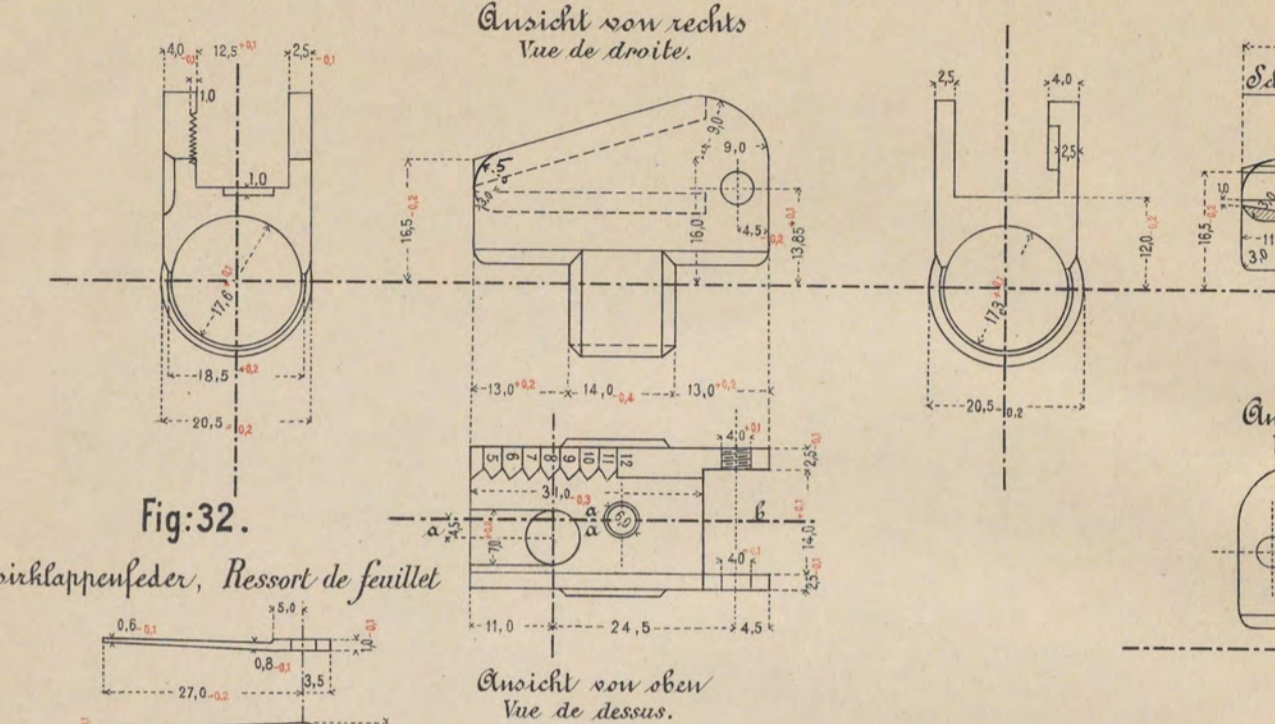
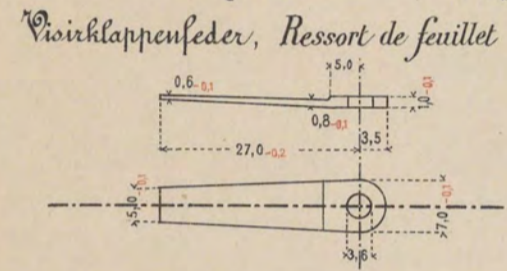


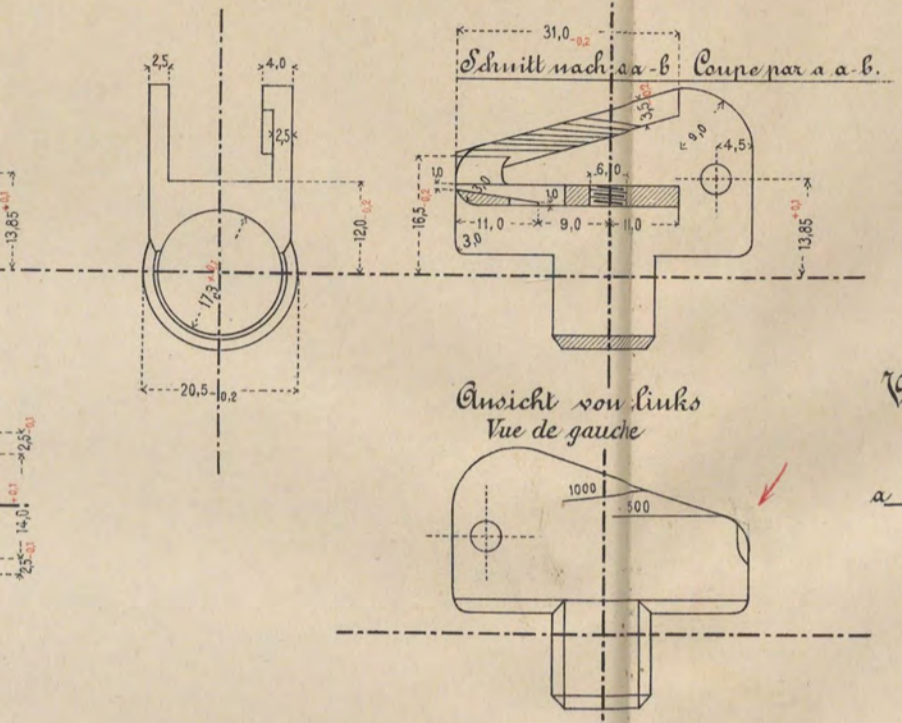
Fig: 32.



Visirklappenfeder, Ressort de feuillet

Ansicht von oben. Vue de dessus.

Pied de hausse
Ansicht von vorn. Vue de devant



Ansicht von links. Vue de gauche

Fig: 27.

Visirblatt. Planche de hausse

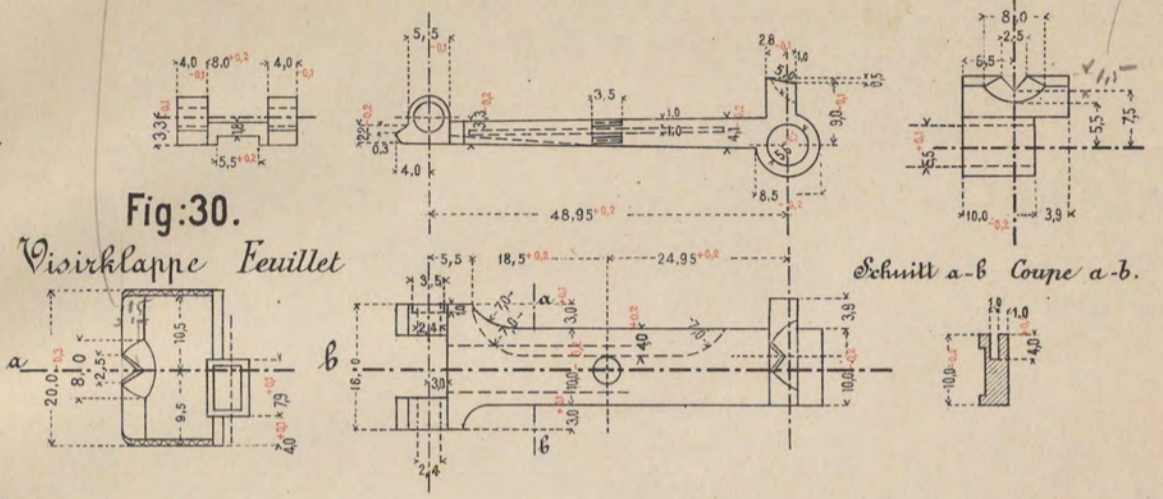


Fig: 30.

Visirklappe Feuillet

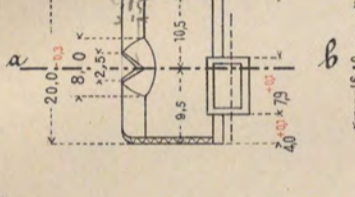


Fig: 29.

Ressort de la planche de hausse

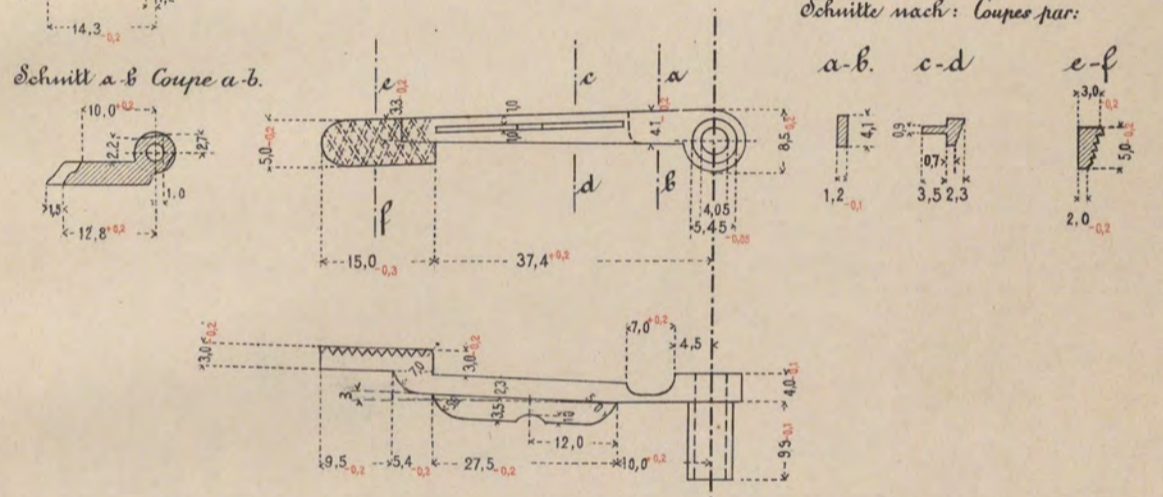
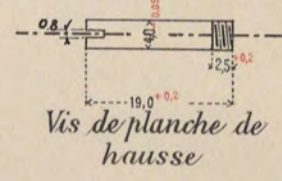


Fig: 28.

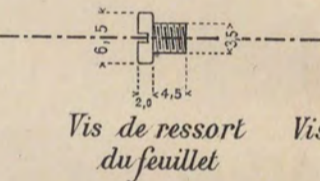
Visirblattschraube



Vis de planche de hausse

Fig: 33.

Visirklappenfederstift



Vis de ressort du feuillet

Fig: 26.

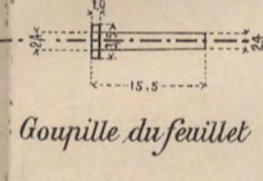
Visirfusschraube



Vis du pied de hausse

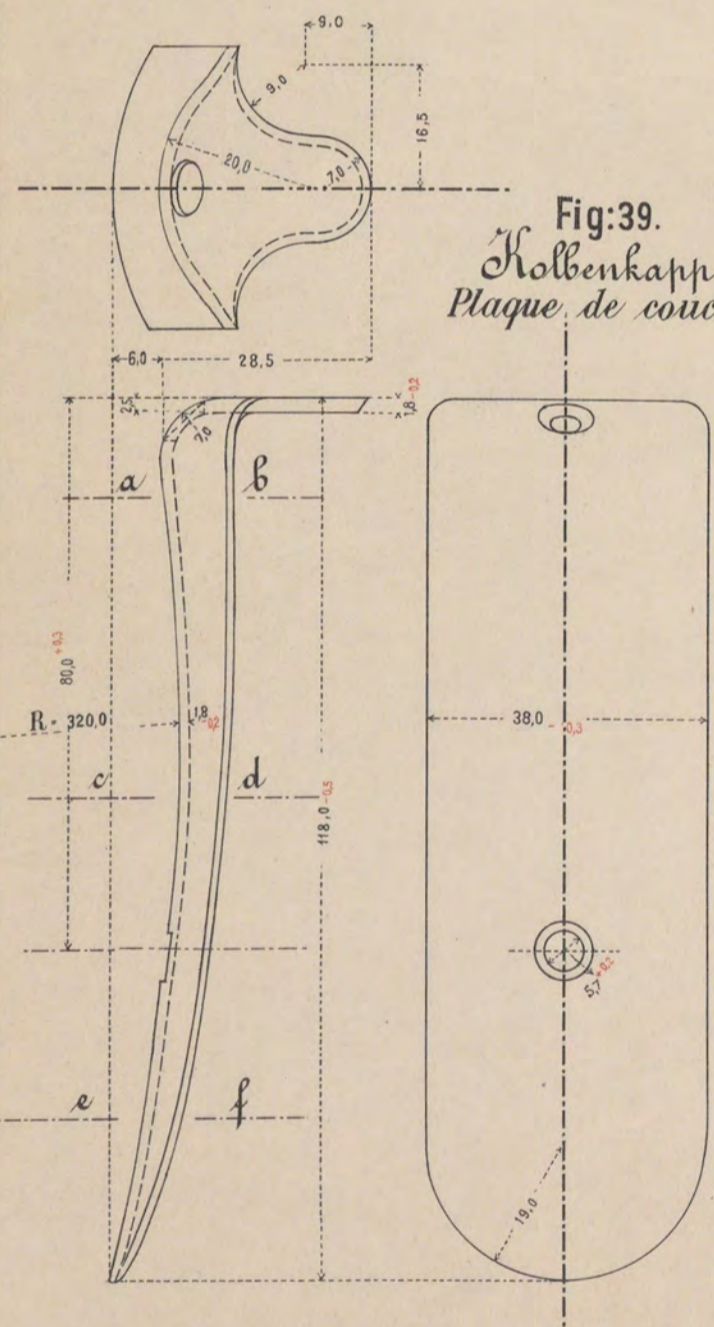
Fig: 31.

Visirklappenstift



Goupille du feuillet

Fig: 39.
Kolbenkappe.
Plaque de couche



Schnitte nach: Coupes par: a-b, c-d, e-f

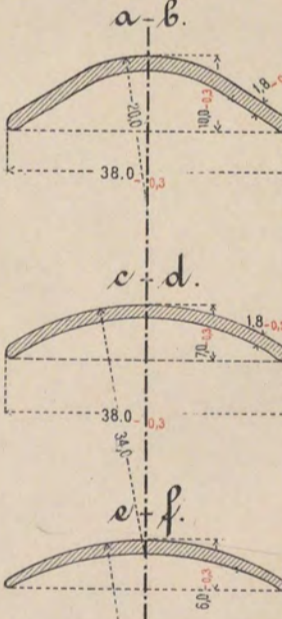


Fig: 37.

Unterband. Anneau

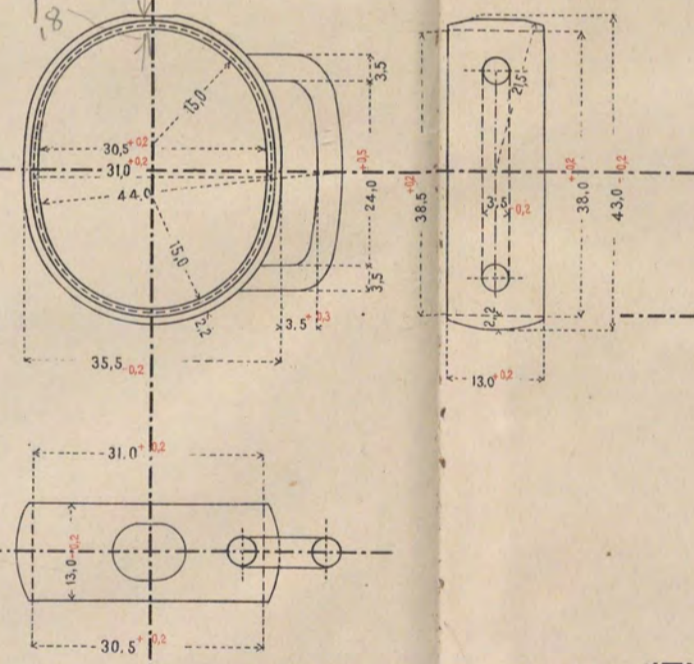


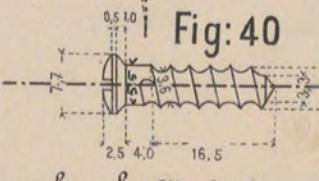
Fig: 38.

Unterbandfeder. Ressort d'anneau



Fig: 40.

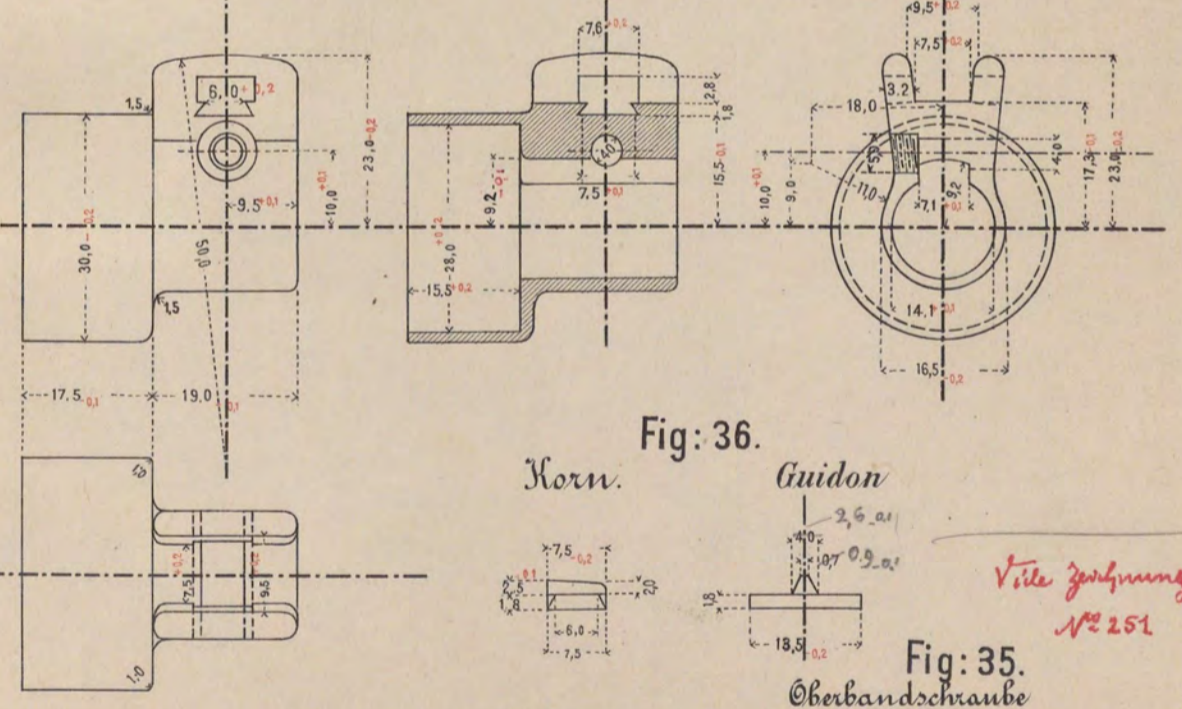
Klappen-schraube. Vis de plaque de couche



Oberband

Fig: 34.

Embouchoir



Korn.

Fig: 36.

Guidon

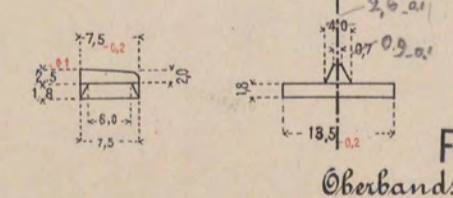
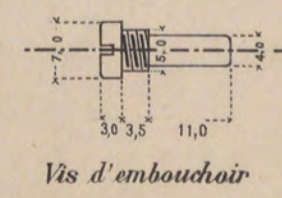


Fig: 35.
Oberbandschraube



Vis d'embochoir

Ville zürich
N° 251

Längenschnitt Schaft. Füt. Coupe longitudinale

Fig. 50.

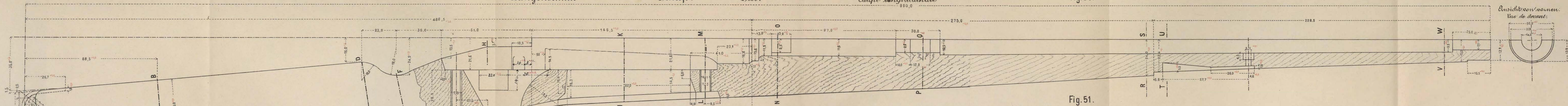


Fig. 51.

Handschutz. Garde-main. Coupe longitudinale

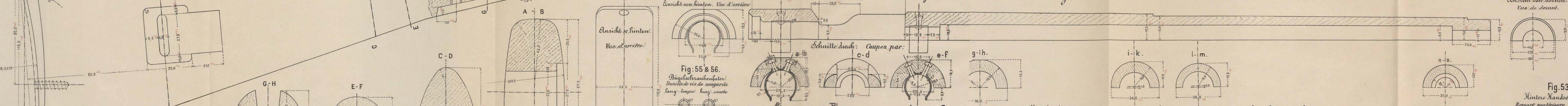


Fig. 53.

Hinterer Handschutzfeder. Ressort postérieure du garde-main.

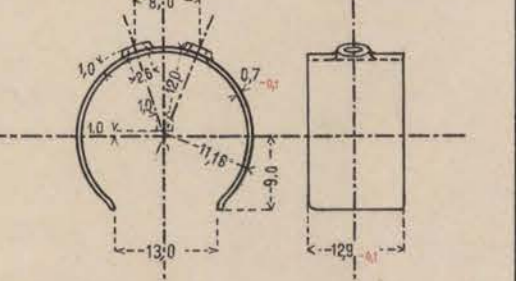


Fig. 52.

Vordere Handschutzfeder. Ressort antérieure du garde-main.

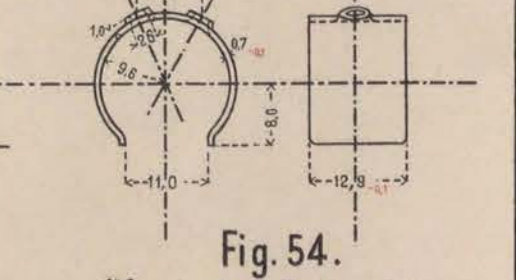


Fig. 54.

Handschutzfederriete. Rivet de ressort du garde-main.

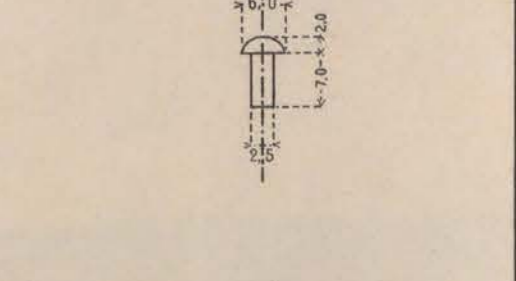
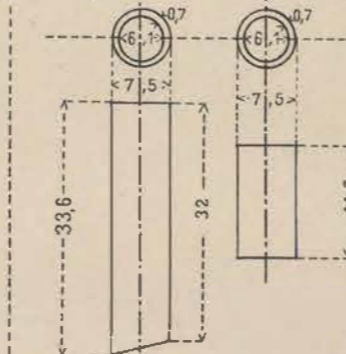


Fig. 55 & 56.

Bügelverschraubungsfeder. Douille de vis de sangle long-langue kurz-korste



Ansicht von hinten. Vue d'arrière.

Ansicht von oben. Vue de dessus.

Ansicht von vorne. Vue de devant.

Ansicht von unten. Vue de dessous.

Ansicht von oben. Vue de dessus.

Ansicht von oben. Vue de dessus.

Ansicht von oben. Vue de dessus.

Ansicht von oben. Vue de dessus.

Ansicht von oben. Vue de dessus.

Ansicht von oben. Vue de dessus.

Ansicht von oben. Vue de dessus.

Ansicht von oben. Vue de dessus.

Ansicht von oben. Vue de dessus.

Schnitte durch: Coupes par:

Schnitte durch: Coupes par:

Schnitte durch: Coupes par:

Schnitte durch: Coupes par:

Schnitte durch: Coupes par:

Schnitte durch: Coupes par:

Schnitte durch: Coupes par:

Schnitte durch: Coupes par:

Schnitte durch: Coupes par:

Schnitte durch: Coupes par:

Schnitte durch: Coupes par:

Schnitte durch: Coupes par:

Schnitte durch: Coupes par:

Schnitte durch: Coupes par:

Schnitte durch: Coupes par:

Schnitte durch: Coupes par:

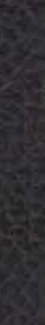
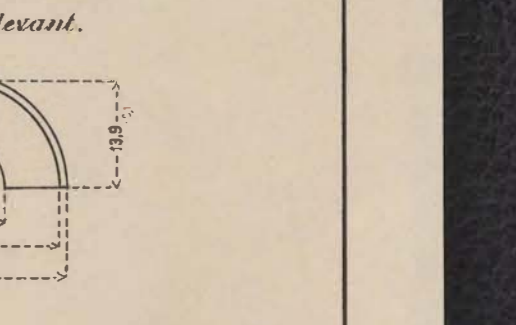
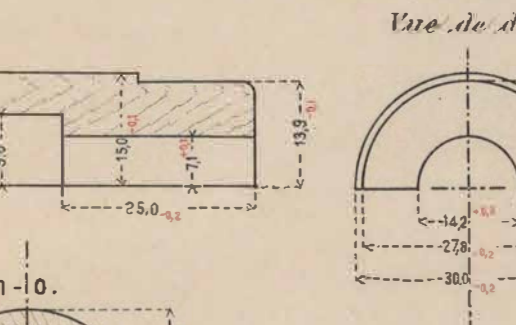
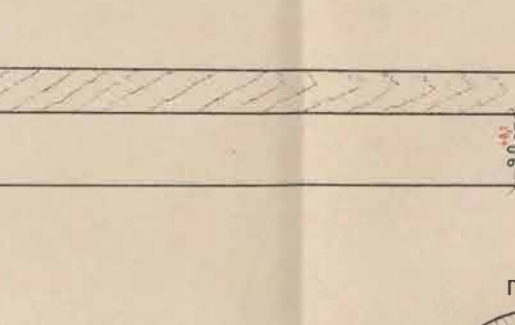
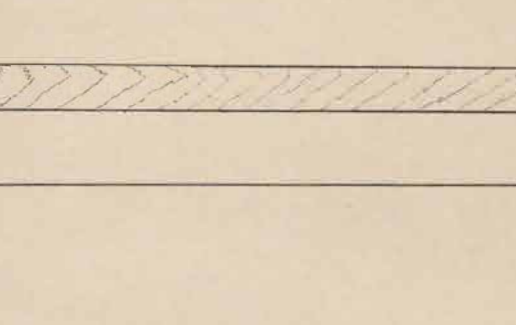
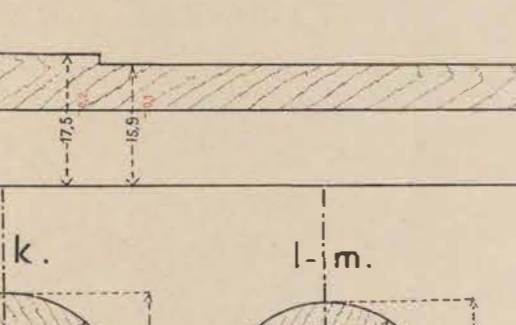
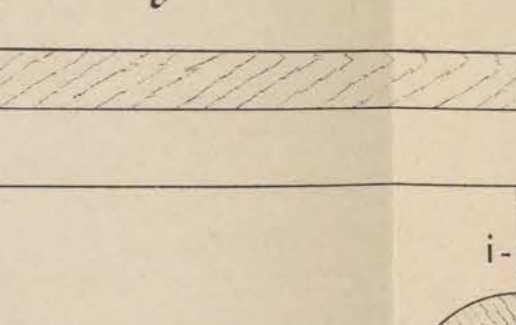
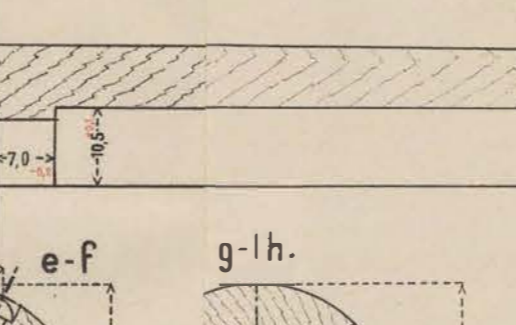
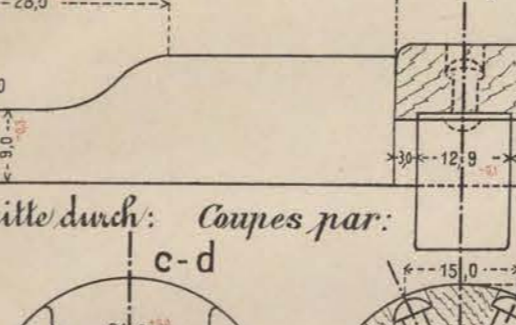
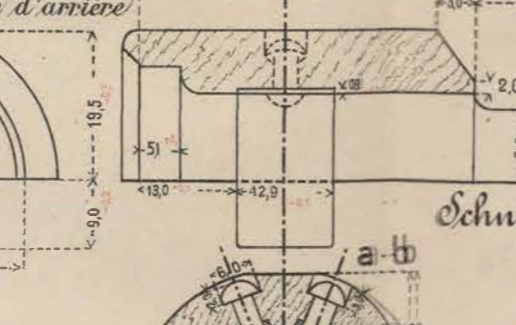
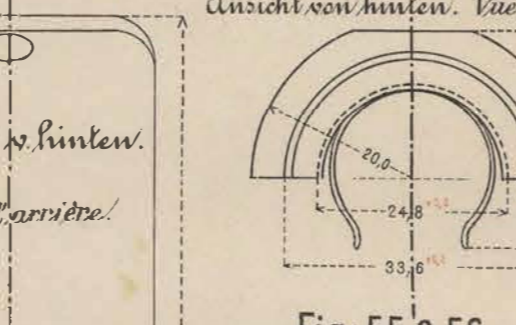
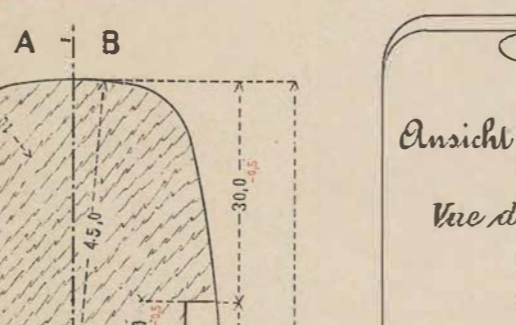
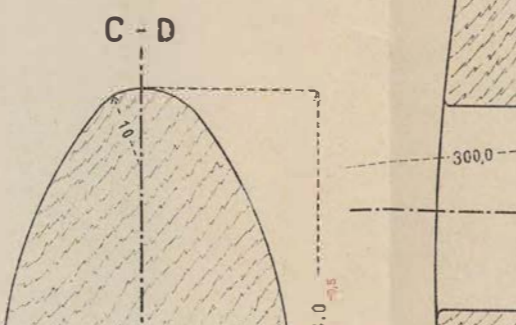
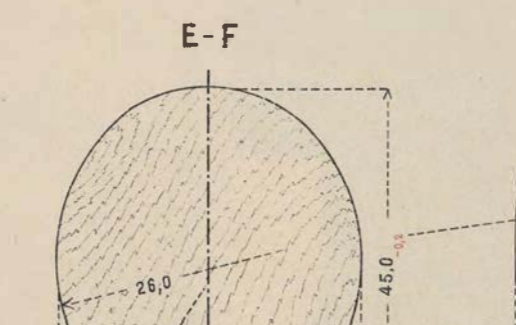


Fig. 57.
Soldatenmesser Mod. 1890 Couteau pour Soldats.

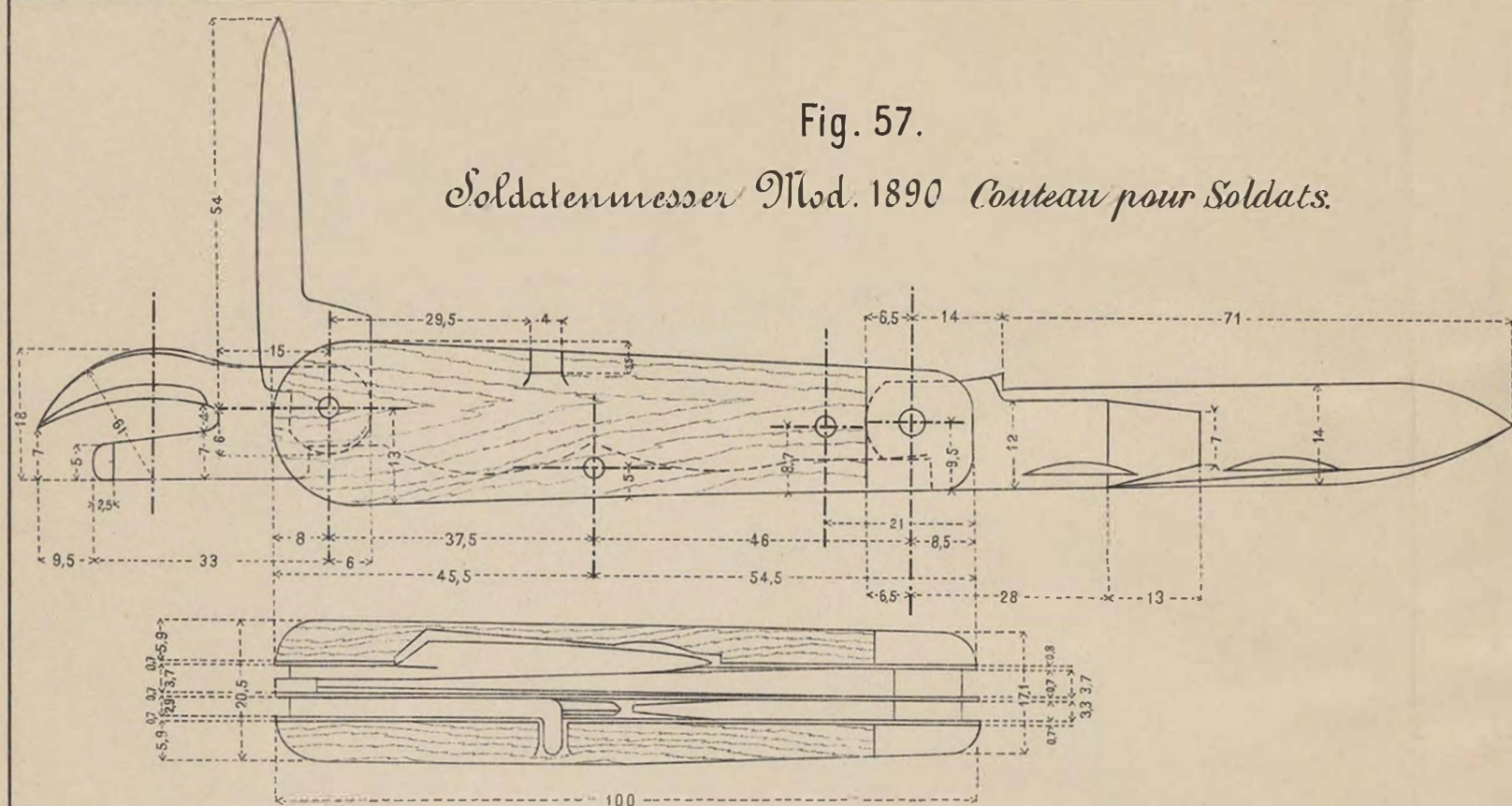


Fig. 58.
Patronenlager-Reiniger
Curette

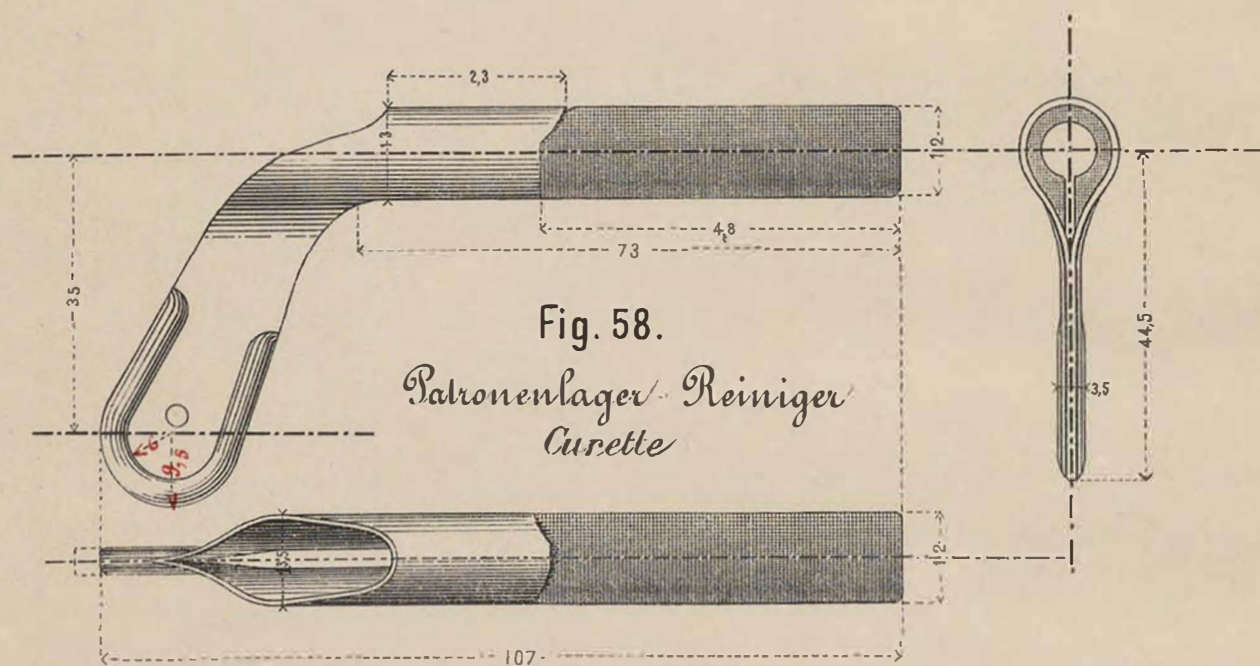
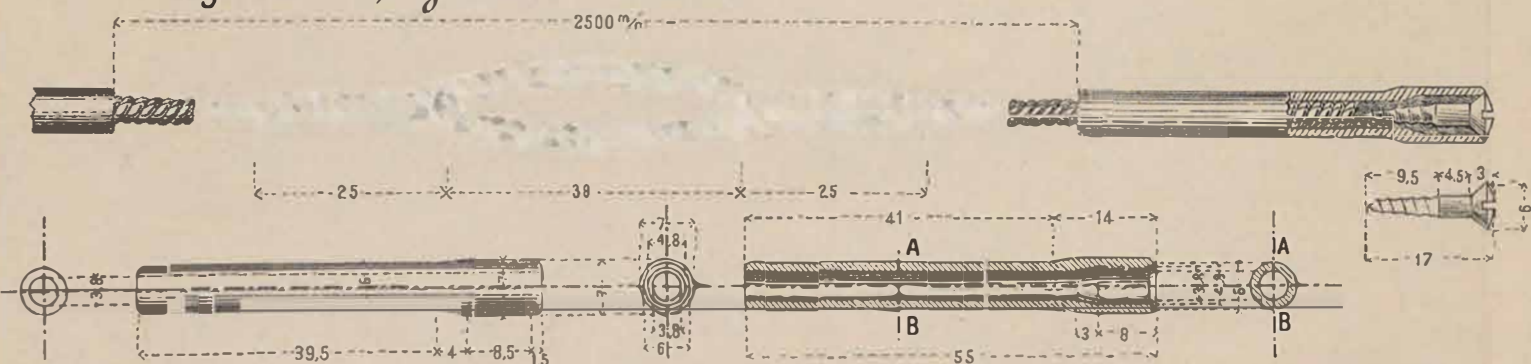
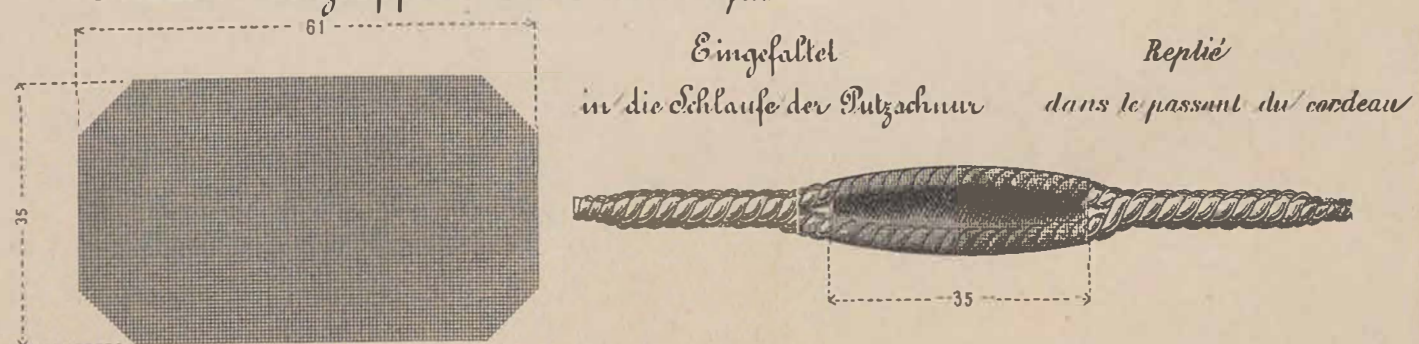


Fig. 59. Putzschuur. Cordeau

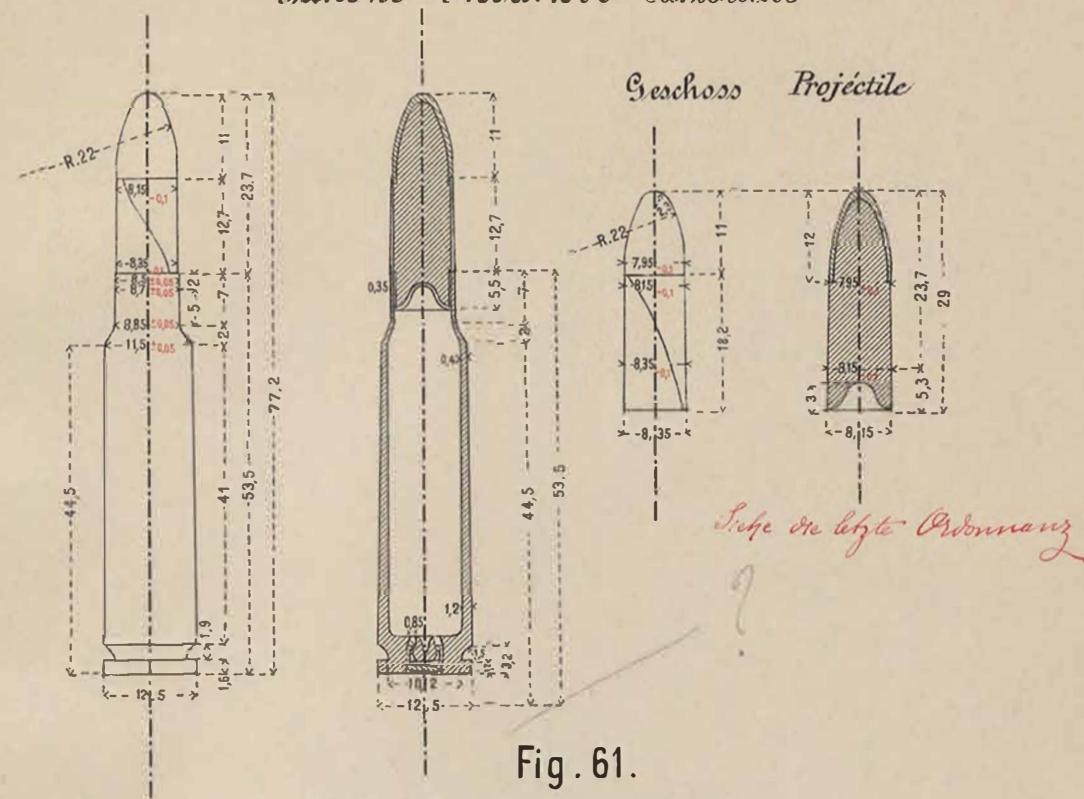


Metall- Putzlappen Tissu- metallique



Eingefaltet Reptié
in die Schlaufe der Putzschuur dans le passant du cordeau

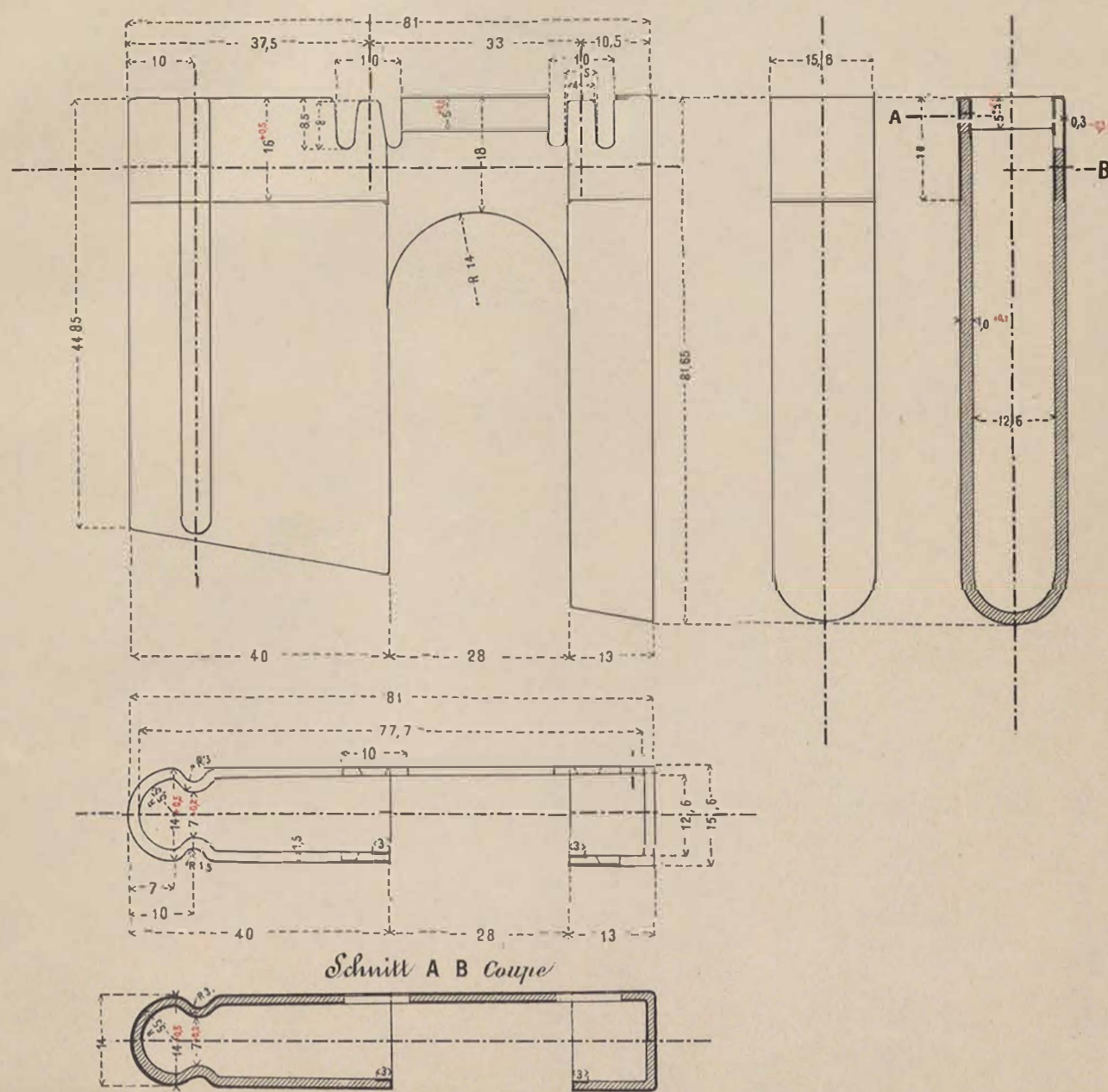
Fig. 60.
Patrone Mod. 1890 Cartouche



Geschoß Projectile

Leche die letzte Abwinnung

Fig. 61.
Ladeschachtel Chargeur.



Schnitt A B Coupe

